

Radiografía al Congreso:

¿Cuán liberales son los(as) Congresistas en Chile?

Universidad Diego Portales

Noviembre 2018

Ficha técnica

- Encuesta cara a cara realizada entre mayo y agosto de 2018 a Senadores(as) y Diputados(as). Proyecto FONDECYT 1170025 Investigador responsable Claudio Fuentes S.
- Trabajo de campo ejecutado por consultora **Subjetiva**
- Tasa respuesta total: **92,4%**

	Universo	Total respuestas	Tasa repuesta
Senado	43	37	86,0%
Cámara	155	146	94,2%
Total	198	183	92,4%

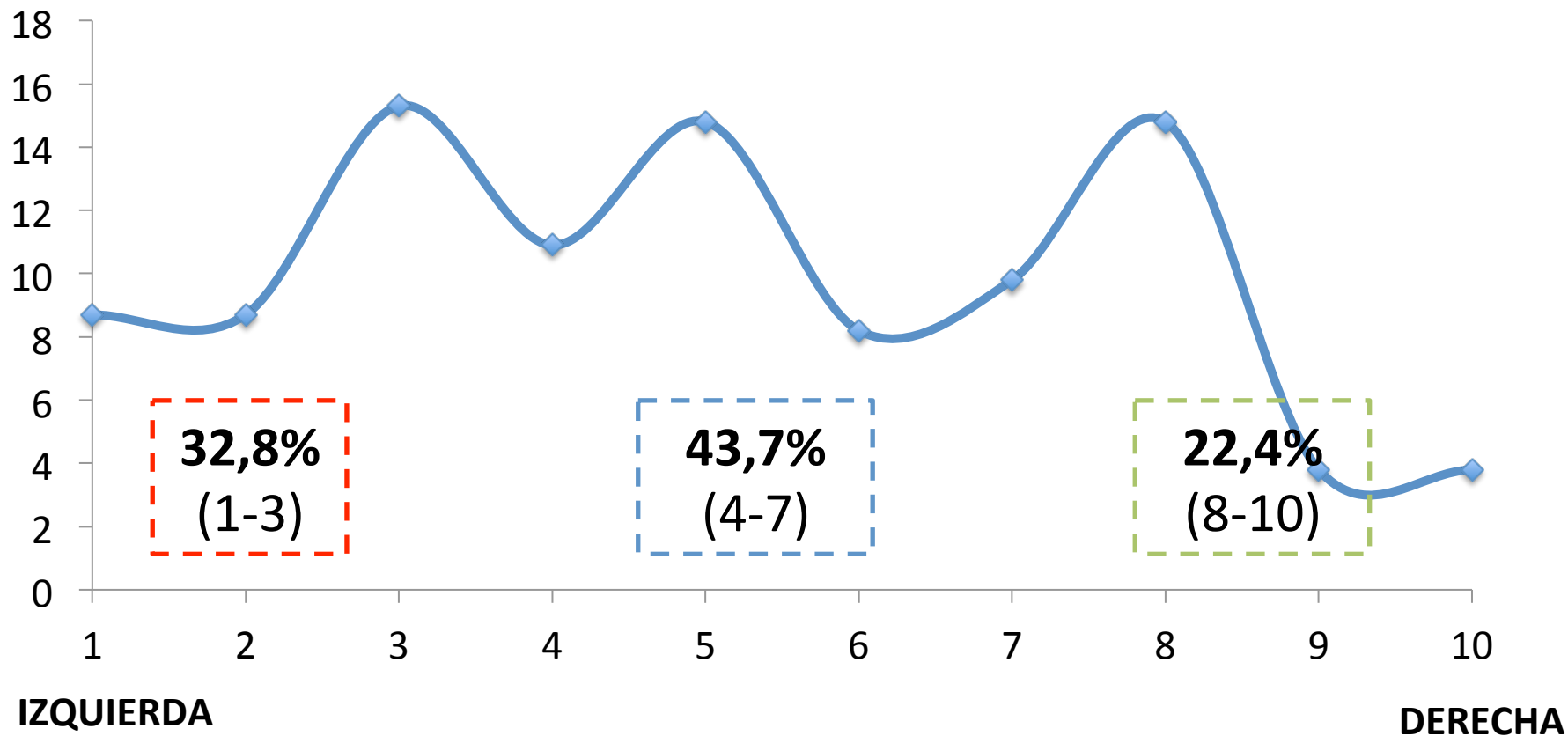
- # Auto-posicionamiento

Eje liberal-conservador

Eje izquierda-derecha

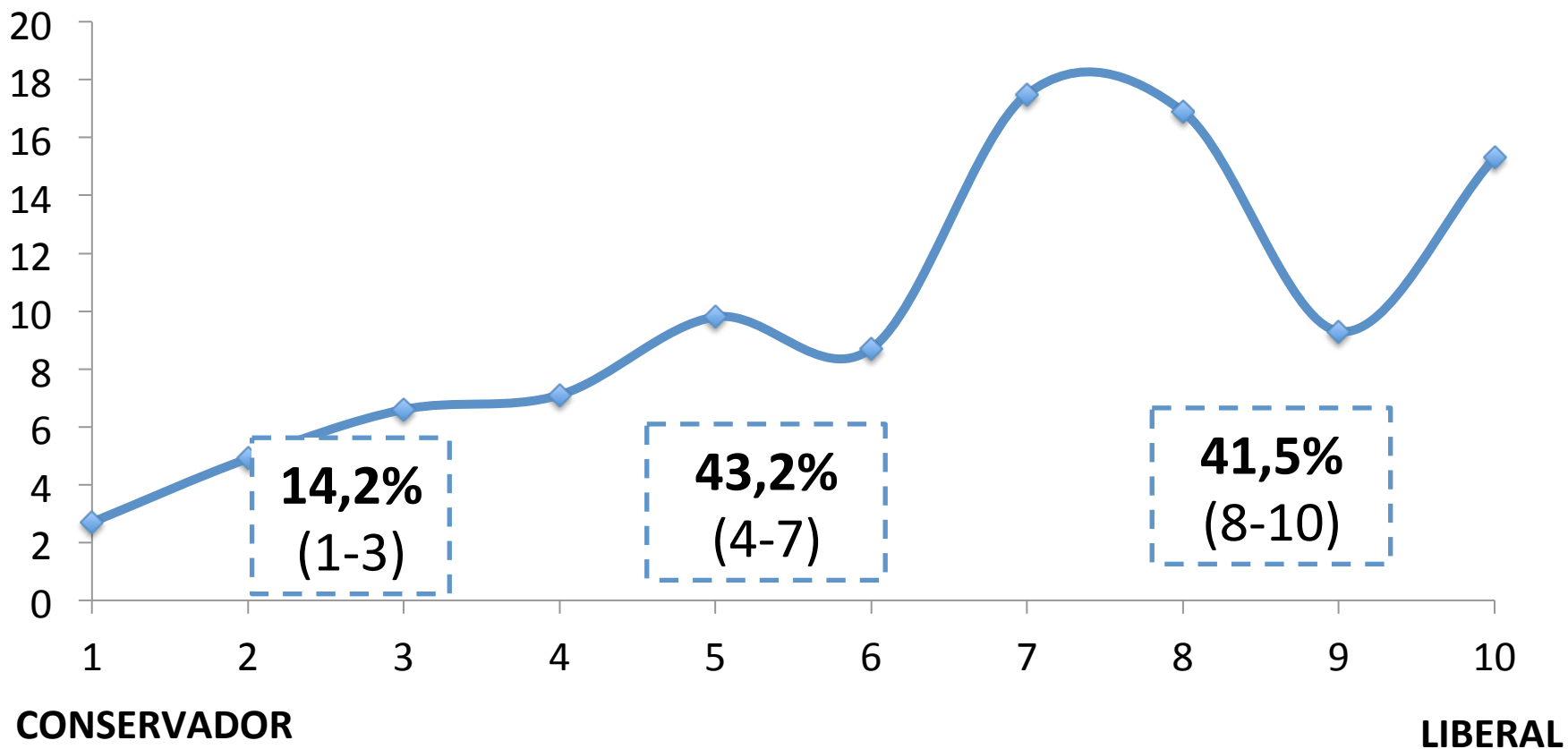
Tendencia política declarada

(N: 181) -- 2 NS/NR



Eje liberal-conservador declarado

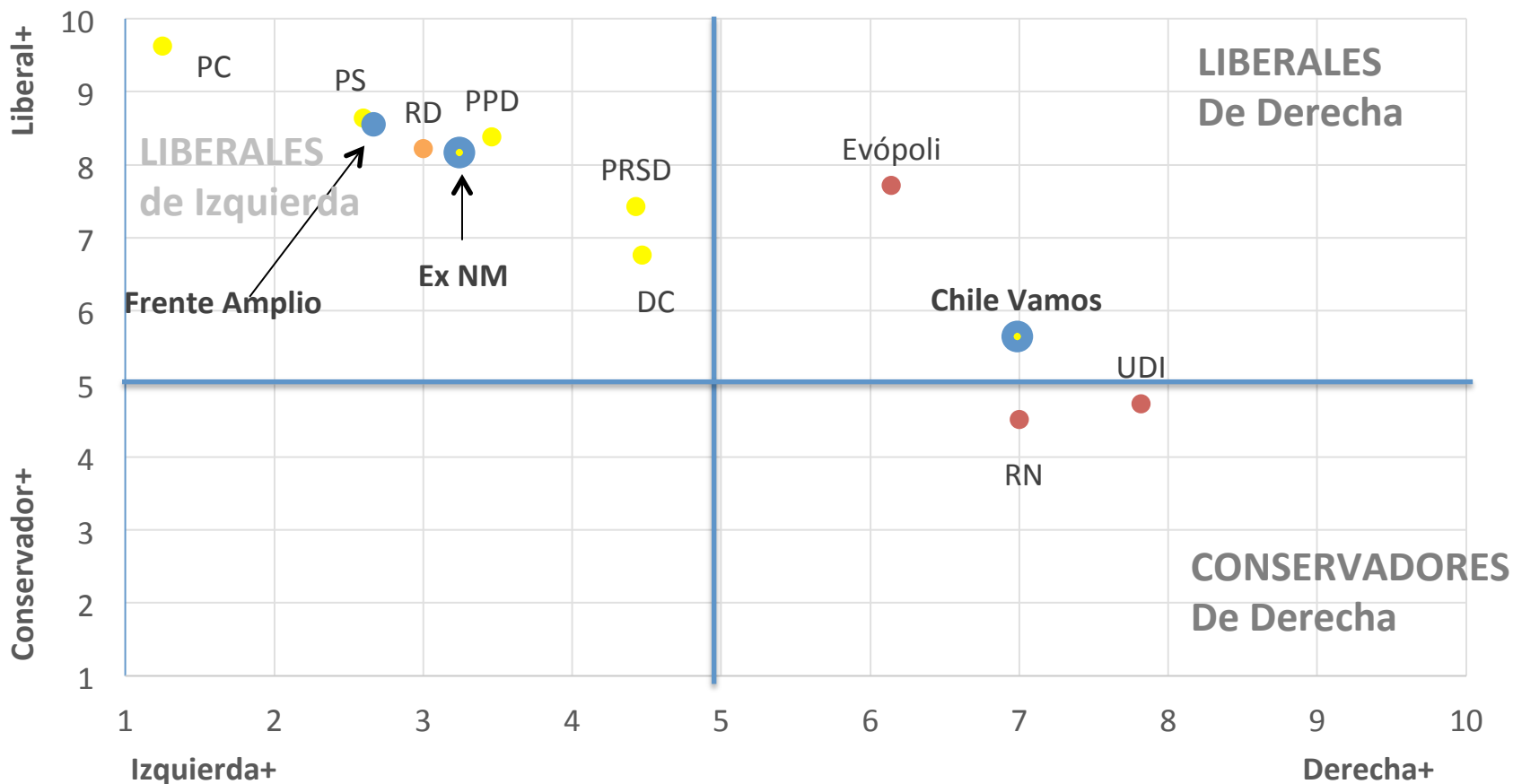
(N: 181) -- 2 NS/NR



Autopercepción congresistas. Liberalismo e ideología

Media partidos. Liberalismo auto declarado y posición ideológica auto

declarada. N=175 (excluidos: "Otros" y NS/NR)



El mapa del liberalismo/conservadurismo

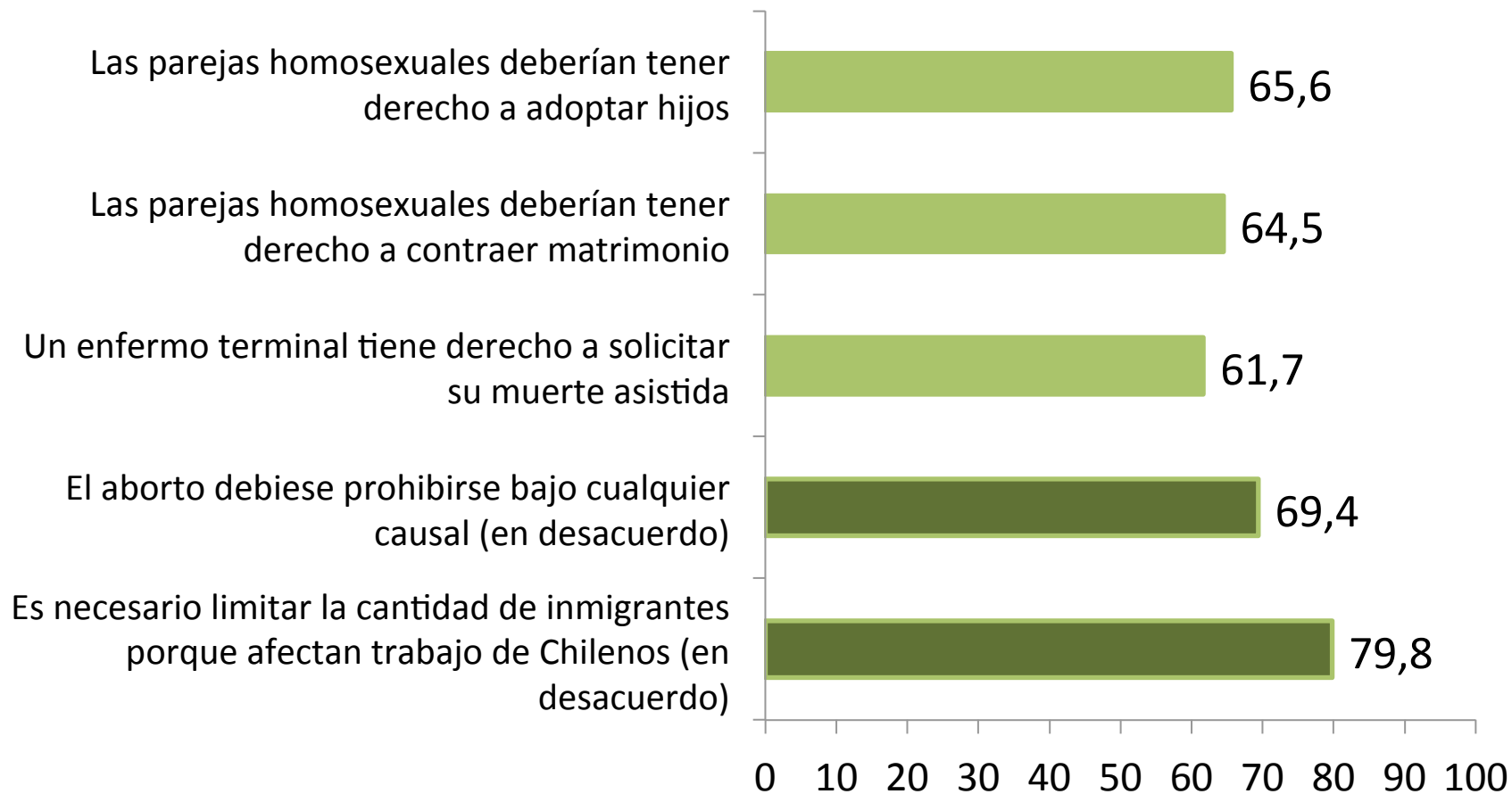
- En la autoidentificación en el eje liberal/conservador, vemos que:
 - Mientras más de izquierda se auto-identifican, más liberales se consideran
 - Mientras más de derecha se auto-identifican, más conservadores se consideran
- De modo esperable, en la Coalición de Chile Vamos observamos una notable diferencia entre Evópoli (más liberal) y el resto de la coalición.
- En la ex Nueva Mayoría, advertimos una mayor diversidad de posiciones, con los parlamentarios del PC autoidentificándose como más liberales y de izquierda, y la DC como menos liberales y más de centro.
- En el caso del Frente Amplio: RD se ubica más cerca del promedio de la Ex Nueva Mayoría, que del promedio de Frente Amplio en estos ejes.

- Liberalismo “valórico”

Posturas pro autonomía individual

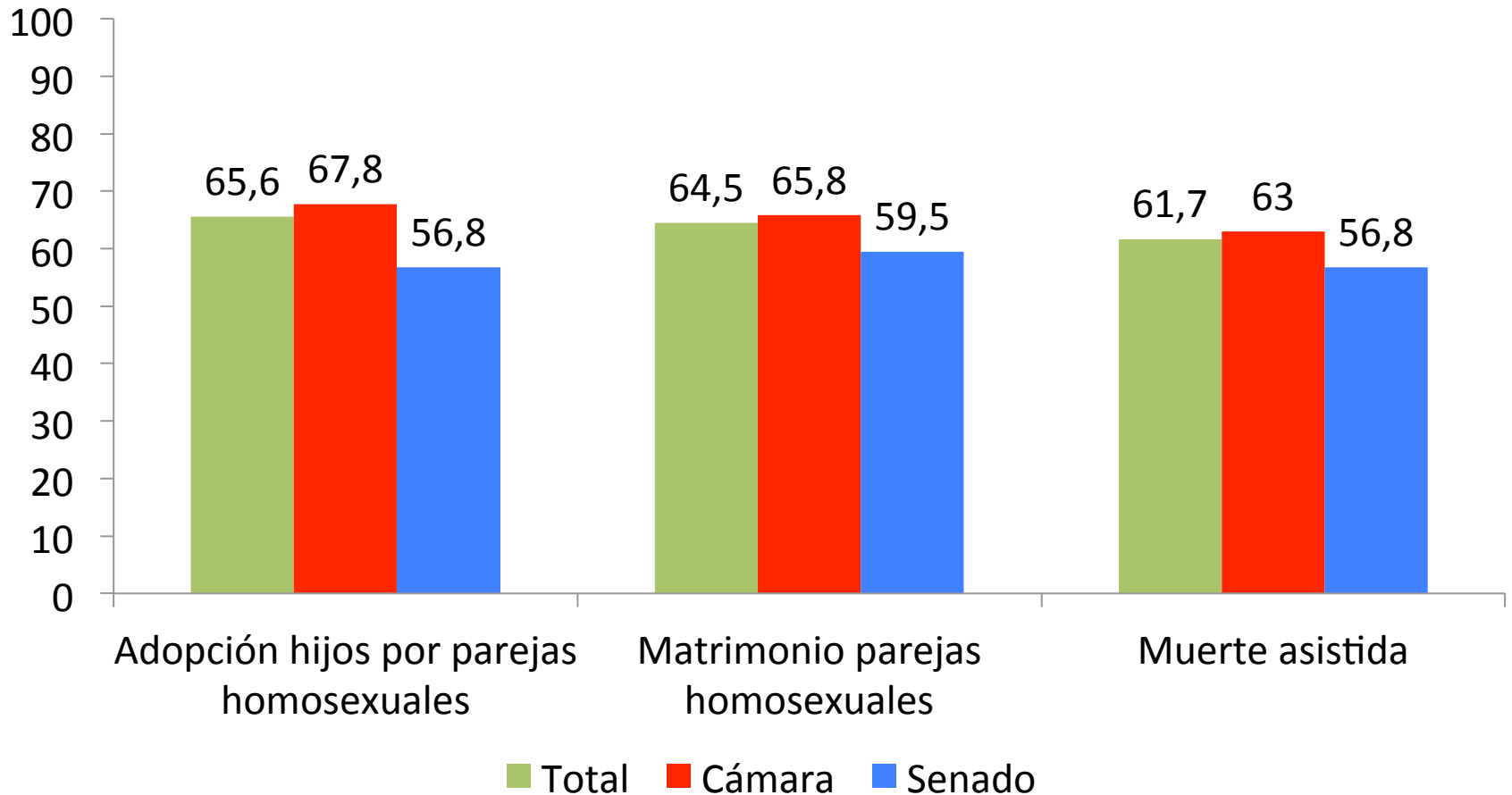
% muy de acuerdo + de acuerdo (homosexualidad, muerte asistida)

% muy en desacuerdo + desacuerdo (aborto y migraciones) N: 183



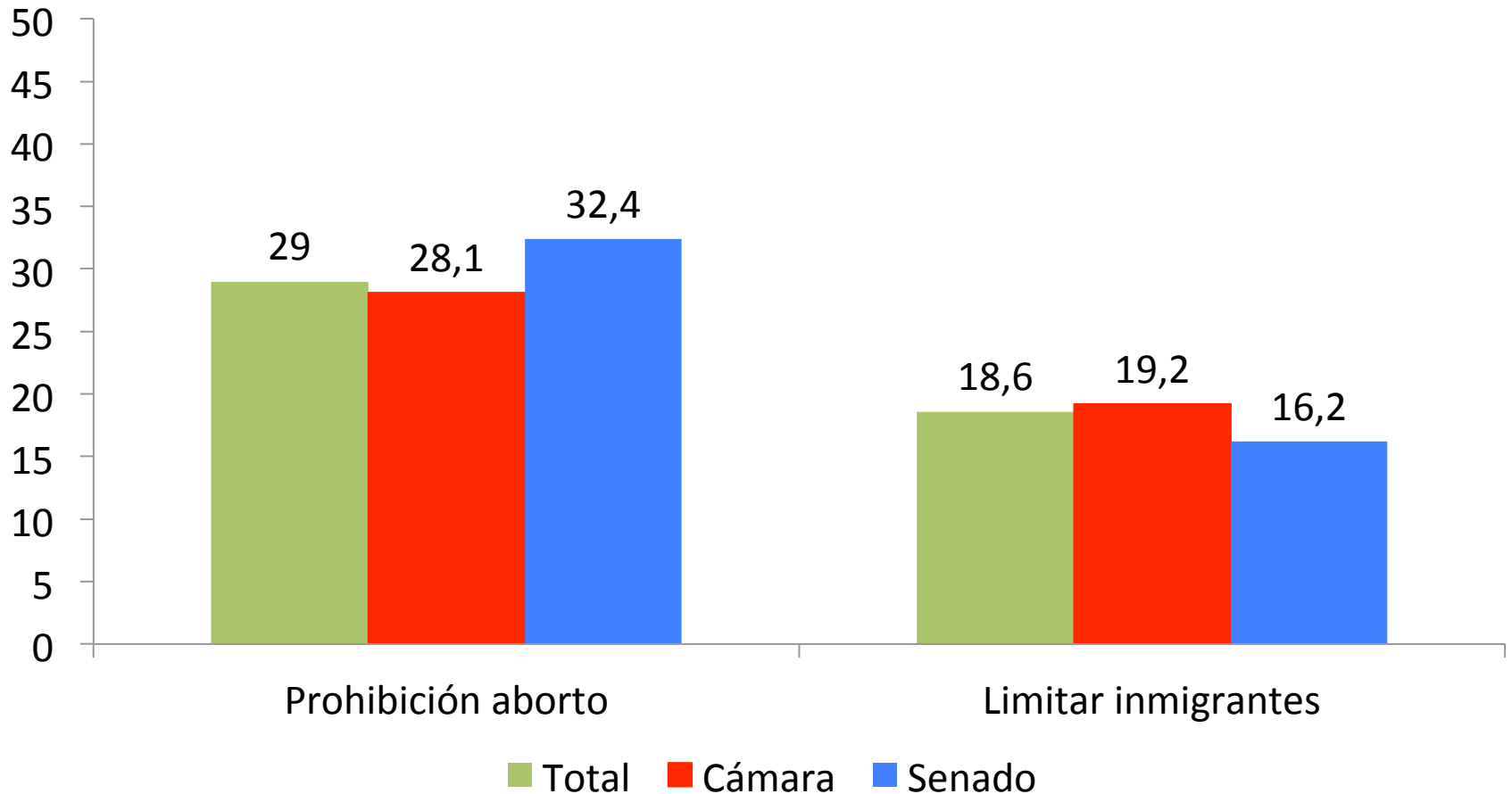
Diferencia Senado/Cámara en temas “valóricos”

(N: 183) % muy de acuerdo + de acuerdo



Diferencia Senado/Cámara en temas “valóricos”

(N: 183) % muy de acuerdo + de acuerdo



Opinión favorable a matrimonio de parejas homosexuales

Frase: “Las parejas homosexuales deberían tener derecho a contraer matrimonio”

(N: 175) % Acuerdo + muy de acuerdo

Muy de acuerdo + de acuerdo	
TOTAL	64,5%
UDI	24,2%
RN	30,8%
Evópoli	85,7%
PRSD	83,3%
PDC	72,2%
PPD	100,0%
PS	92,0%
PC	100,0%
RD	100,0%
FA Otros	100,0%

Opinión favorable a muerte asistida

Frase: “Un enfermo terminal tiene derecho a solicitar su muerte asistida”

(N: 175) % Acuerdo + muy de acuerdo

Muy de acuerdo + de acuerdo	
TOTAL	61,7%
UDI	21,2%
RN	25,6%
Evópoli	71,4%
PRSD	100%
PDC	66,7%
PPD	100,0%
PS	92,0%
PC	87,5%
RD	100,0%
FA Otros	100,0%

Opinión favorable a **prohibir el aborto**

Frase: “El aborto debiese prohibirse bajo cualquier causal”

(N: 175) % muy de acuerdo + de acuerdo

Muy de acuerdo + de acuerdo	
TOTAL	29%
UDI	60,6%
RN	59,0%
Evópoli	14,3%
PRSD	0%
PDC	16,7%
PPD	7,7%
PS	8,0%
PC	0%
RD	0%
FA Otros	0%

Opinión favorable a **limitar inmigración**

Frase: “Es necesario limitar la cantidad de inmigrantes porque afecta el trabajo de los chilenos”. (N: 175) % muy de acuerdo + de acuerdo

Muy de acuerdo + de acuerdo	
TOTAL	18,6%
UDI	24,2%
RN	43,6%
Evópoli	28,6%
PRSD	16,7%
PDC	16,7%
PPD	0%
PS	0%
PC	0%
RD	0%
FA Otros	0%

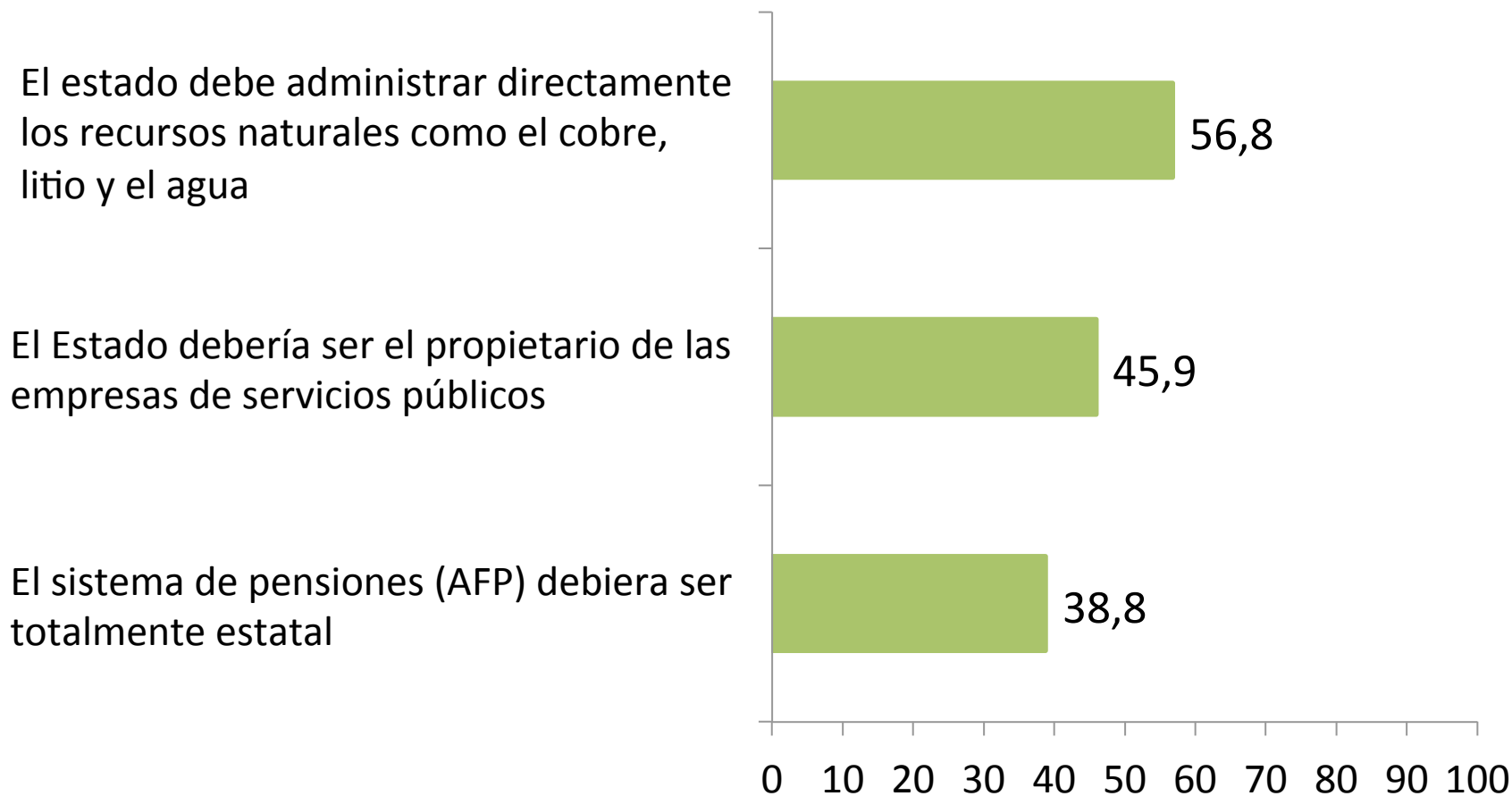
Determinantes del liberalismo “valórico”.

- Existe una diferencia significativa entre **grupos de edad**. Particularmente entre quienes tienen 31 o menos años y los que tienen 51 o más. Esto es, los menores de 31 evidencian posiciones valóricas más liberales, mientras los mayores de 51 años tienden a adoptar posiciones más conservadoras.
- Existe una diferencia significativa entre los(as) congresistas que cursaron sus **estudios secundarios** en educación particular pagada (45,9% de la muestra) y quienes provienen de la particular subvencionada (13,7% de la muestra). Esto es, se advierten posiciones más liberales entre quienes cursaron su educación en colegios subvencionados, y más conservadoras en colegios particulares pagados.
- No se advierten diferencias significativas por sexo en esta dimensión.

- Liberalismo económico

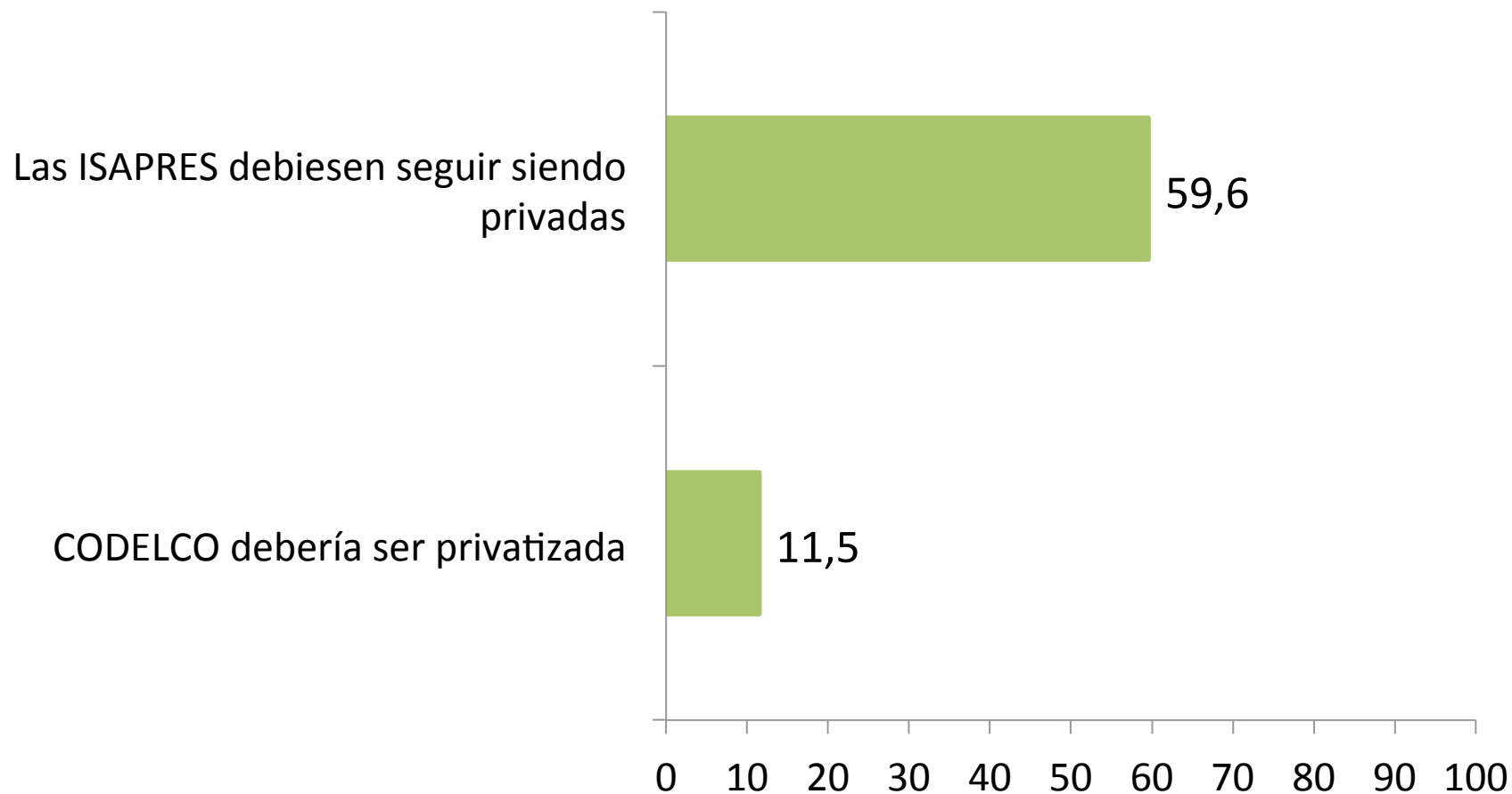
Mercado vs. Estado

(%) Muy de acuerdo + de acuerdo. N: 183



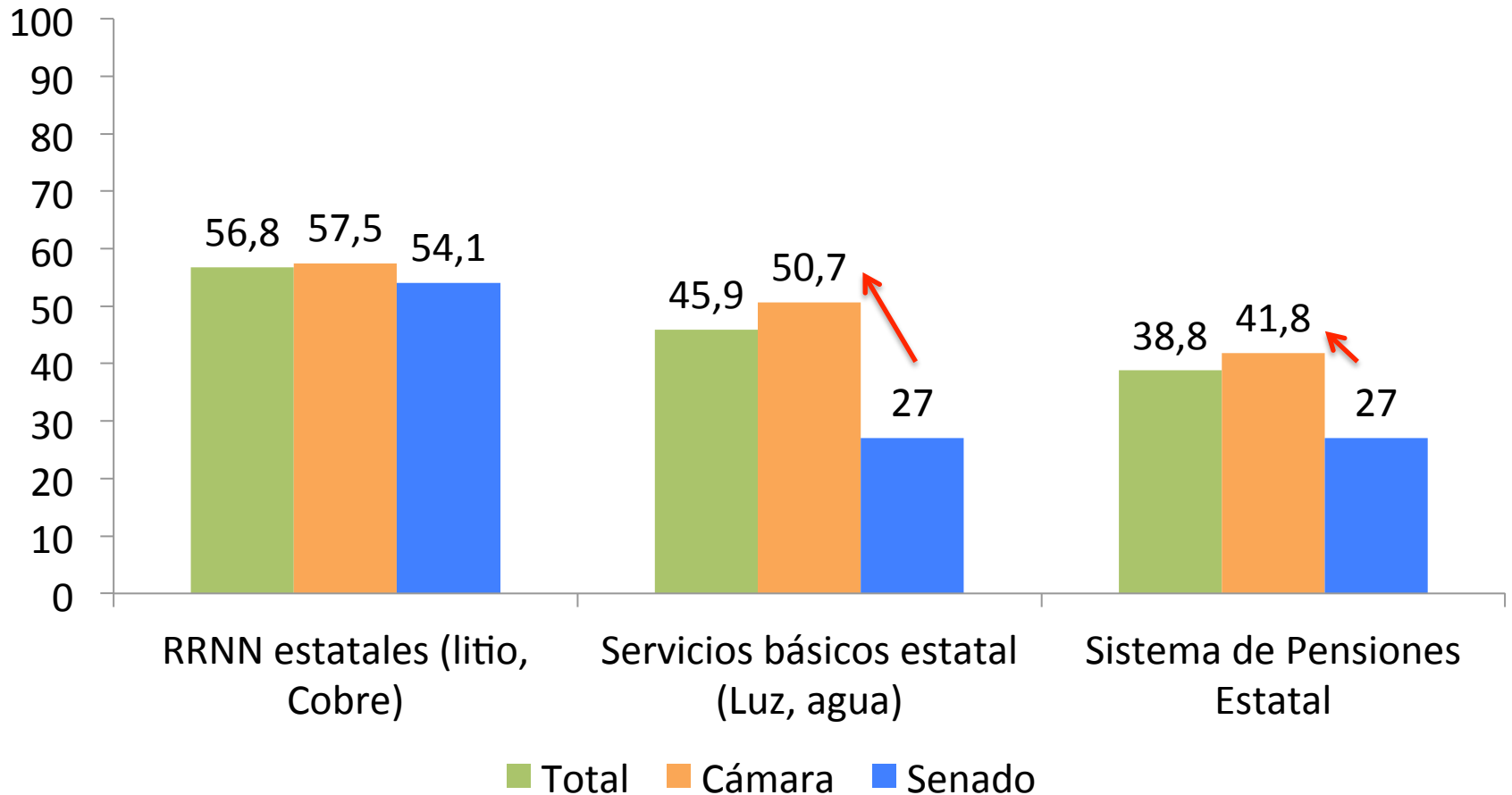
Mercado vs. Estado

(%) Muy de acuerdo + de acuerdo. N: 183



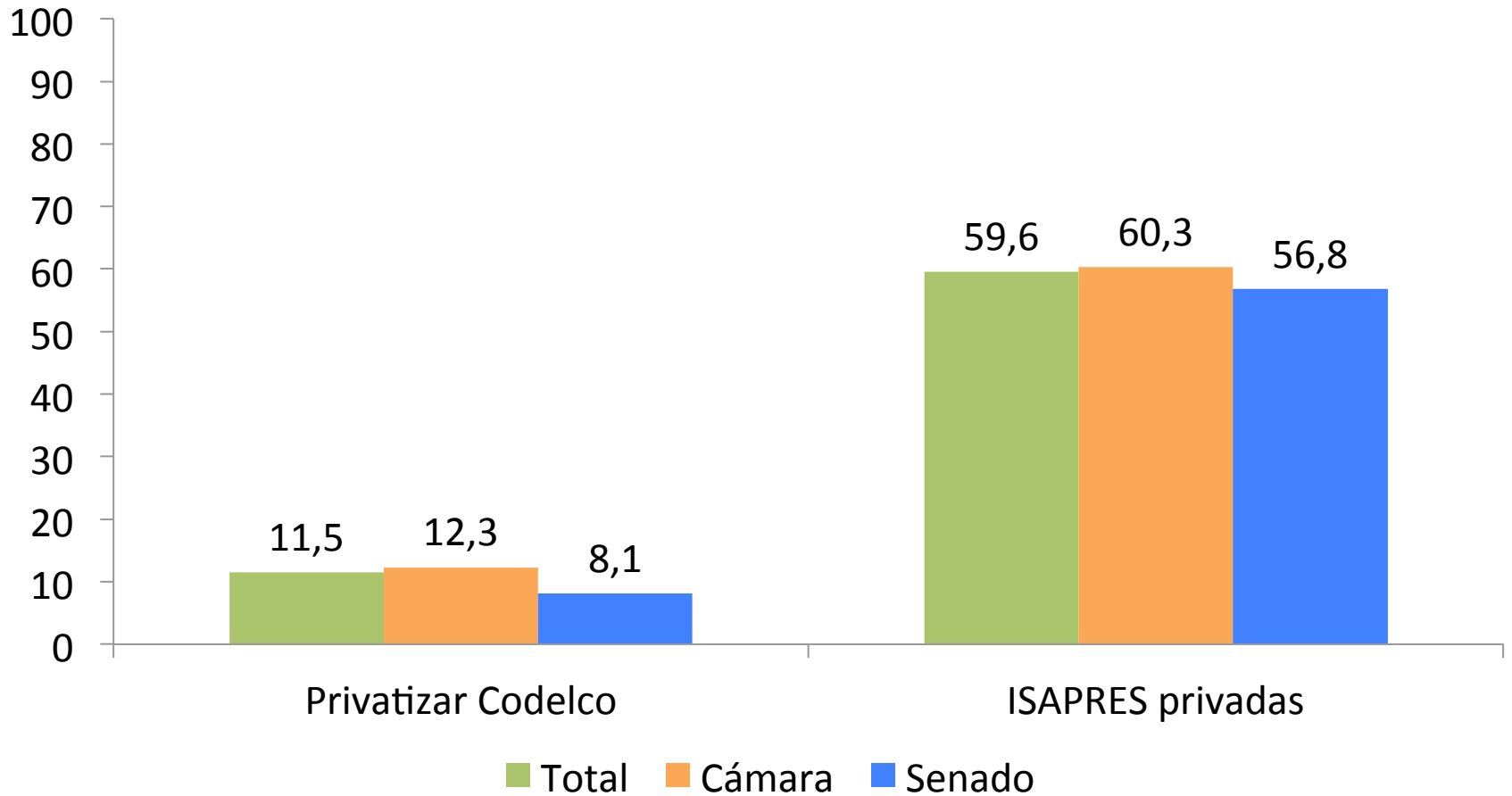
Diferencia Senado/Cámara

(N: 183) % muy de acuerdo + de acuerdo



Diferencia Senado/Cámara

(N: 183) % muy de acuerdo + de acuerdo



Opinión favorable a ISAPRES privadas

Frase “Las ISAPRES deben seguir siendo privadas”

(N: 175) % Acuerdo + muy de acuerdo

Muy de acuerdo+ de acuerdo	
TOTAL	59,6%
UDI	97,0%
RN	94,9%
Evópoli	85,7%
PRSD	66,7%
PDC	22,2%
PPD	15,4%
PS	36,0%
PC	37,5%
RD	22,2%
FA Otros	33,3%

Opinión favorable a **Estado administrador servicios básicos**

Frase: “El Estado debería ser el propietario de las empresas de servicios públicos (luz, agua, gas)” (N: 175) % Acuerdo + muy de acuerdo

Muy de acuerdo + de acuerdo	
TOTAL	45,9%
UDI	3,0%
RN	7,7%
Evópoli	0%
PDC	55,6%
PRSD	83,3%
PPD	84,6%
PS	80,0%
PC	87,5%
RD	100,0%
FA Otros	90,0%

Opinión favorable **Estado administrador RRNN**

Frase: “El Estado debe administrar directamente los recursos naturales como el cobre, el litio y el agua”. (N: 175) % Acuerdo + muy de acuerdo

Muy de acuerdo + de acuerdo	
TOTAL	56,8%
UDI	12,1%
RN	17,9%
Evópoli	0%
PDC	66,7%
PRSD	100,0%
PPD	92,3%
PS	100,0%
PC	87,5%
RD	100,0%
FA Otros	90,0%

Opinión favorable **Sistema de pensiones Estatal**

Frase: “El sistema de pensiones (AFP) debiese ser totalmente estatal”

(N: 175) % Acuerdo + muy de acuerdo

Muy de acuerdo+ de acuerdo	
TOTAL	38,8%
UDI	0%
RN	2,6%
Evópoli	0%
PDC	38,9%
PRSD	50,0%
PPD	76,9%
PS	80,0%
PC	100,0%
RD	88,9%
FA Otros	70,0%

Determinantes del liberalismo económico

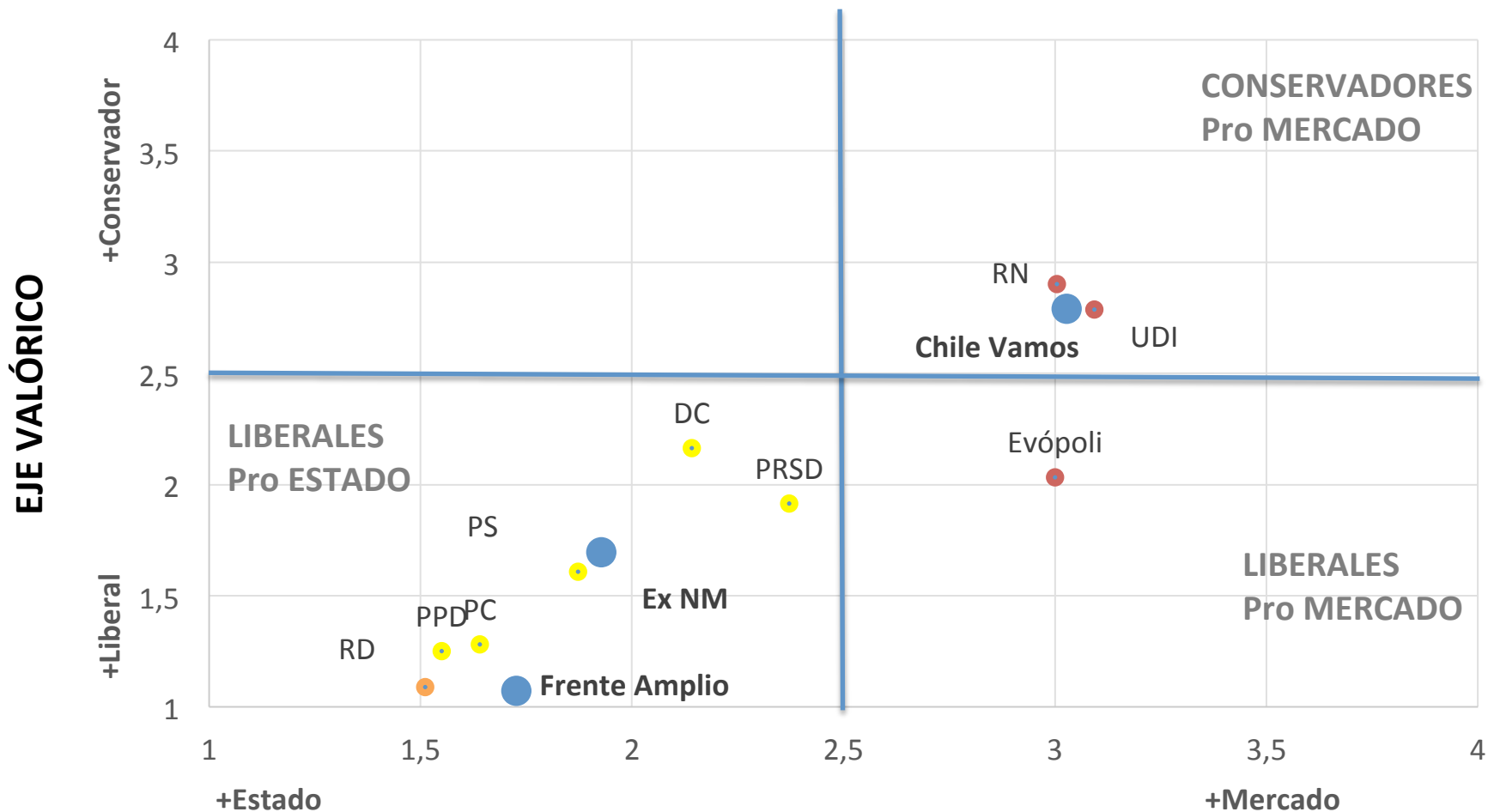
- Se advierte una diferencia significativa por **educación**. Acá quienes cursaron su educación en colegios particulares pagados tienden a favorecer más el mercado, mientras quienes lo hicieron en colegios particulares subvencionados tienden a favorecer más el Estado.
- Existe una diferencia entre **hombres y mujeres**, donde los hombres tienden a asumir posiciones más de mercado que las mujeres. Sin embargo esta diferencia es marginal.
- No se advierte una diferencia por **edad**, en esta dimensión.

Mapa de posicionamiento en ejes liberales

- Construimos un índice sumativo entre preguntas de liberalismo valórico (5) y liberalismo económico (5) generando un mapa de posicionamiento (gráfico lámina siguiente). Advertimos 3 mundos:
- **Conservadores valóricos-pro mercado:** allí se ubica la UDI y RN y el promedio de la coalición de Chile Vamos.
- **Liberales valóricos - pro mercado:** allí encontramos ubicada sólo a Evópoli.
- **Liberales valórico – pro Estado.** Aquí encontramos a los partidos de la Nueva Mayoría y del Frente Amplio. Cabe advertir que existe una mayor distancia entre los partidos particularmente de la DC y PRSD que se ubican en posturas más moderadas en ambas dimensiones que el resto de la izquierda.

Mapa del liberalismo valórico y económico

N=175 (excluidos: "Otros" y NS/NR) (media partidos)

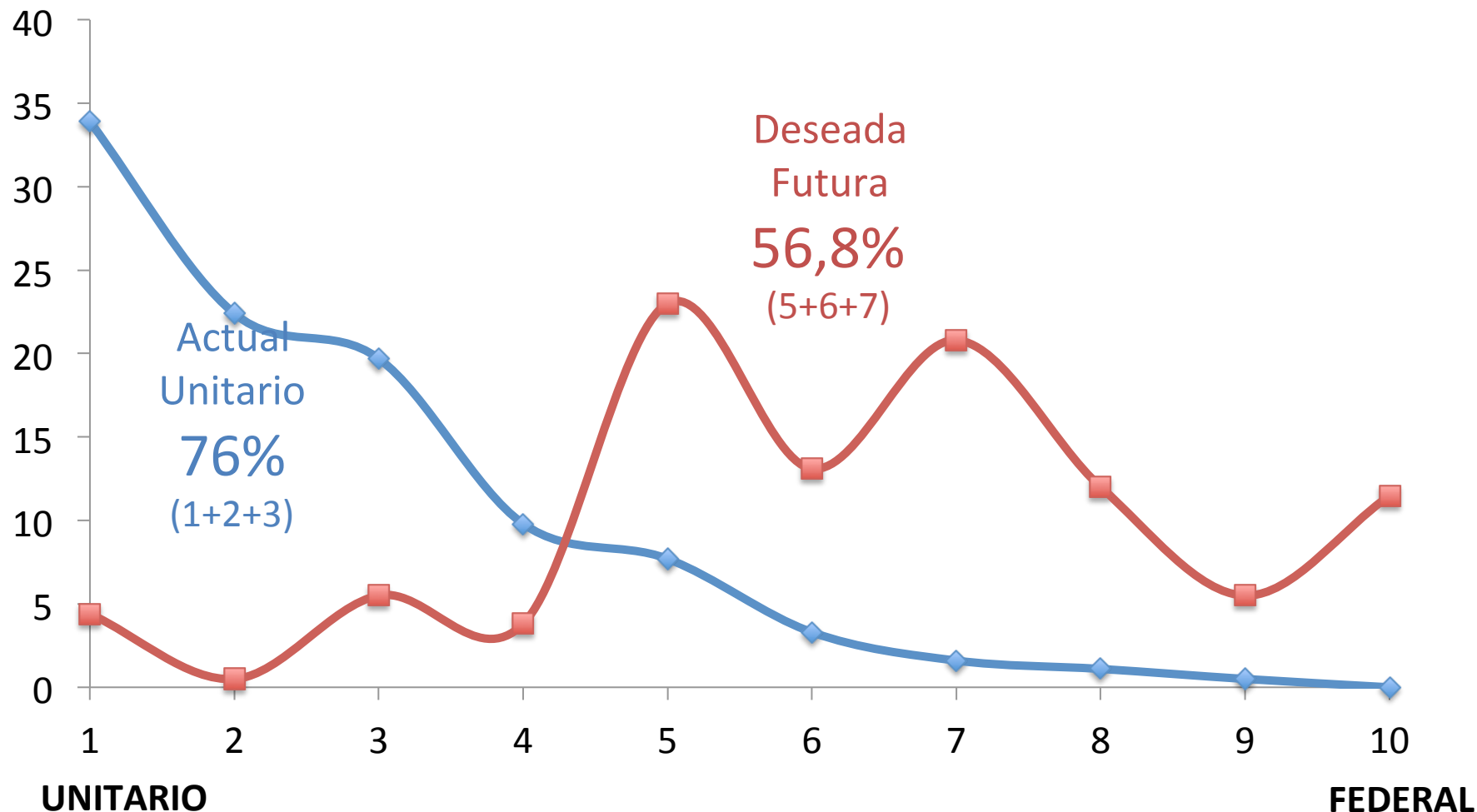


Unitarismo/Federalismo

Unitarismo/federalismo.

Percepción situación actual y Deseabilidad futura.

Preguntas: ¿en qué nivel de desconcentración del poder ubicaría Ud. a (CHILE EN LA ACTUALIDAD) / (LE GUSTARÍA A Ud. Que Chile ESTUVIERA)? (N: 183)



Concentración/desconcentración del poder en Chile.

Deseabilidad futura

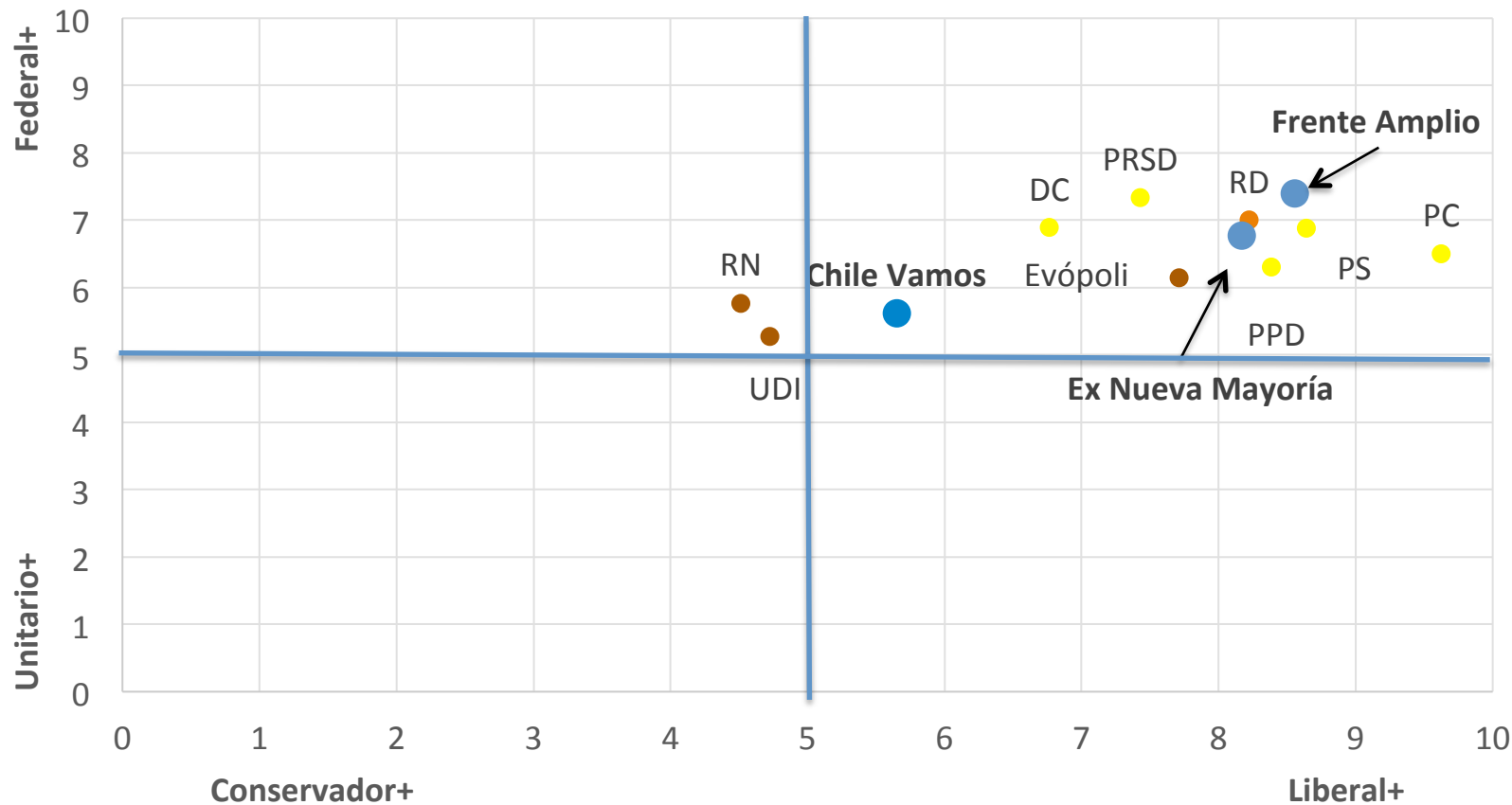
(N: 175)

	UNITARIO 1-3	Intermedio 4-7	FEDERAL 8-10
UDI	15,2%	72,7%	12,1%
RN	15,4%	66,7%	17,9%
Evópoli	14,3%	57,1%	28,6%
PDC	-	66,7%	33,3%
PRSD	-	66,7%	33,3%
PPD	7,7%	61,5%	30,8%
PS	12,0%	44,0%	44,0%
PC	25%	25,0%	50,0%
RD	-	77,8%	22,2%
FA Otros	-	60,0%	40,0%

¿Unitarismo o Federalismo?

(media partidos. Liberalismo auto declarado* federalismo auto declarado)

N=175 (excluidos: "Otros" y NS/NR)



Determinantes del federalismo

- El **lugar de nacimiento** es una determinante significativa. Aquellos que nacieron en la zona central tienden a ser más unitarios, mientras quienes nacieron en la zona norte tienden a ser más federalistas.
- La región que representan no es significativa. Es decir, representar una región del sur o norte no afecta la inclinación por mayor o menor nivel de federalismo. Quizás esto se deba a que muchos de los representantes provienen de la zona central del país.
- Edad, sexo, y establecimiento donde se educó no son variables significativas.

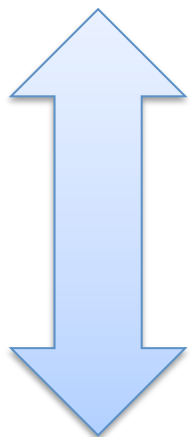
Afinidad Ideológica

Afinidad Ideológica intra-partidos

- Nos interesó, además medir la afinidad ideológica de los partidos políticos, esto es, cuántos congresistas de un mismo partido y coalición tienen posiciones similares en los temas encuestados.
- Estos valores expresan el porcentaje de variación que existe en cada partido/coalición respecto a la media. Mientras menor es el porcentaje, mayor es la coherencia interna del grupo a analizar.
- Este índice lo aplicamos a las tres dimensiones analizadas, (liberalismo valórico y liberalismo económico)
- Observamos que los partidos con mayor afinidad interna promedio son RD, Evópoli, UDI y RN. Los partidos con menor afinidad interna son el PS y el PRSD.
- Por coalición, la con mayor afinidad interna es Chile Vamos, mientras la que tiene menor afinidad es la Ex Nueva Mayoría

Afinidad ideológica interna

**Mayor
Afinidad Interna**



**Menor
Afinidad Interna**

	EJE Valórico	EJE económico	EJE Descon- centración poder	Promedio
< 19%	FA RD - UDI	Chile-Vamos UDI – RN – Evópoli	(todos)	Chile-Vamos UDI – RD Evópoli
> 35%	Ex NM PC – PS - PRSD	FA PS		

*Aquellos partidos que no aparecen, es porque tienen afinidad interna intermedia

- Equipo
- Coordinación: Claudio Fuentes S.
- Asistente Labcon: Juan Esteban Fernández
- Trabajo de Campo, Subjetiva

- Coordinadora medios: Carol Díaz carol.diaz@udp.cl
- Whatapp y Cel: +569 6861 7499